

# ENCUESTA ANUAL DEL HOGARES

2010

---

## INSTRUCTIVO

Módulo: DE HISTORIA LABORAL

---

Dirección General de Estadística y Censos

Gobierno de la Ciudad de Buenos Aires

---

## INDICE

---

1. INTRODUCCION.....	3
2. OBJETIVOS DEL MÓDULO.....	3
3. Cuestionario MÓDULO DE HISTORIA LABORAL.....	3
3.1 Correspondiente al hogar. Encabezado .....	3
3.2 Correspondiente al Hogar. Preguntas con Nomenclatura HH .....	4
3.3 Correspondiente al Miembro Seleccionado. Preguntas con Nomenclatura Hi..	11
3.3. A Miembro que responde el Módulo.....	11
3.3. B Encabezado para el miembro seleccionado.....	11
3.3. C Matriz de historia Laboral para el miembro seleccionado.....	12
3.3. D BLOQUE 1: CAMBIO DE OCUPACION (Hi1 A Hi10) .....	13
3.3. E BLOQUE 2: EPISODIOS DE DESEMPLEO (Hi11 a Hi19) .....	14
3.3. F BLOQUE 3: ÚLTIMO EPISODIO DE DESEMPLEO (Hi20 A Hi49).....	15
Sub-bloque 3a. Sobre la ocupación previa al último episodio de desempleo.....	15
Sub-bloque 3b. Durante el episodio de desempleo.....	17
Sub-bloque 3c. "Sobre la ocupación posterior al último episodio de desempleo finalizado" .....	17
Ejercicios.....	18

## 1. INTRODUCCION

---

La Dirección General de Estadísticas y Censos del Gobierno de la Ciudad de Buenos Aires llevará a cabo **EL MÓDULO DE HISTORIA LABORAL** para dos réplicas de la Encuesta Anual de Hogares correspondiente al año 2010.

Usted se desempeñará como encuestador y será responsable de relevar los datos requeridos. **Su función es fundamental, ya que de su trabajo depende la calidad de los datos relevados. Por lo tanto, deberá capacitarse para desempeñar sus tareas.** Su capacitación consistirá en:

- ✓ Leer este Instructivo, estudiar los conceptos básicos y tareas que le permitirán conocer el Módulo de Historia Laboral. Subraye las ideas principales. Destáquelas con diferentes colores
- ✓ Escribir notas o señalar dudas al margen para consultarlas durante el curso presencial
- ✓ Participar en un curso en el cual se profundizarán los distintos aspectos de su tarea y se realizarán ejercicios prácticos.

## 2. OBJETIVOS DEL MÓDULO

---

El objetivo del **Módulo de Historia Laboral** es el conocimiento de la dinámica del mercado de trabajo de la Ciudad de Buenos Aires a fin de comprender mejor su funcionamiento. Se busca estudiar el efecto que tienen los cambios de ocupación y los episodios de desempleo sobre la trayectoria laboral posterior.

Para ello, el módulo releva información acerca de los cambios de ocupación y los episodios de desempleo de un miembro del hogar, las características de la ocupación anterior y las características de la ocupación posterior al episodio de cambio de ocupación o desempleo (Cuestionario Módulo de Historia Laboral).

## 3. Cuestionario MÓDULO DE HISTORIA LABORAL

---

### 3.1 Correspondiente al hogar. Encabezado

---

Antes de comenzar a realizar las preguntas del módulo Ud. deberá completar los datos de identificación del hogar, la razón por la cual no se realizó la encuesta en caso de corresponder, los datos del encuestador y fecha y hora de la o las visitas realizadas al hogar.

### *3.2 Correspondiente al Hogar. Preguntas con Nomenclatura HH*

---

**Tome en cuenta que:**

**Estas preguntas se refieren a lo que sucedió desde el año 2005. Por lo tanto Ud. deberá situar al entrevistado en el período de tiempo que interesa.**

### *Completamiento de la Grilla*

**P0: N° del miembro de hogar:** Transcriba del Form S1 los números de cada uno de los miembros del hogar.

**P1:** Transcriba los nombres de los miembros del Form S1, **es muy importante mantener la misma numeración.**

**P3.b:** Transcriba del Form S1 la edad de cada miembro del hogar.

### ***PARA MIEMBROS DEL HOGAR DE 15 A 65 AÑOS***

---

La primera parte del módulo contiene preguntas que deben responder todos los miembros del hogar que tengan entre 15 y 65 años. El objetivo es identificar a las personas que atravesaron cambios de ocupación y/o episodios de desempleo para luego determinar a qué miembro se le aplicará el resto del módulo.

**HH1 Desde el año 2005 ¿en algún momento estuvo desocupado durante al menos una semana?:** Esta pregunta busca indagar si la persona estuvo desocupada en algún momento **durante al menos una semana** desde el año 2005 hasta el momento de la encuesta.

Se considera que estuvo **desocupada** toda persona que, sin tener trabajo, buscó activamente alguna ocupación y estuvo disponible para trabajar. La búsqueda activa incluye: hacer contactos y entrevistas, enviar CVs, publicar o responder avisos, realizar gestiones para trabajar en forma independiente, indagar en el barrio, poner carteles, consultar con amigos o parientes, anotarse en bolsas de trabajo, agencias, etc. Se excluye de esta categoría a las personas que han dejado de buscar activamente trabajo.

**HH2 Desde el año 2005 ¿trabajó alguna vez durante al menos un mes?:** Esta pregunta busca indagar si la persona estuvo ocupada en algún momento **durante al menos un mes** desde el año 2005 hasta el momento de la encuesta.

En caso que la respuesta sea “NO” (HH2=2) finalizará allí la entrevista para ese miembro del hogar y deberá seguir con el siguiente.

**HH3 Desde el año 2005 ¿alguna vez dejó de trabajar en la que era su ocupación principal?:** Se busca identificar los casos en que las personas dejaron de trabajar en la que era su ocupación principal durante el período de referencia. Esto puede deberse tanto a situaciones voluntarias (por ejemplo renuncia o retiro) o a situaciones involuntarias (por ejemplo, cierre del establecimiento o despido).

El concepto de Ocupación principal es IDÉNTICO AL UTILIZADO POR LA EAH-CABA.

**Importante:**

**No se tendrán en cuenta los cambios en las ocupaciones secundarias.**

**HH4 ¿En al menos una de esas oportunidades pasó de un empleo a otro de forma inmediata, directamente (sin dejar de trabajar entre ambas ocupaciones)?** Se busca identificar los casos en los cuales la persona dejó de trabajar en su ocupación principal y siguió trabajando en otra (que puede ser una nueva o una ocupación secundaria que pasa a ser la principal), sin haber dejado de trabajar (es decir, sin haber estado desocupado o inactivo) entre ambas.

Se considera que una persona dejó de trabajar en una ocupación o cambió de ocupación:

En el caso de los asalariados/ empleados/ trabajadores en relación de dependencia cuando cambió la firma/ empleador/ establecimiento para el que trabaja la mayor cantidad de horas.

Ejemplo:

- En el caso de un operario que trabaja en el establecimiento de una fábrica, se considera que cambió de ocupación si empezó a trabajar en otro establecimiento.

En el caso de los trabajadores independientes (empleadores y trabajadores por cuenta propia) se considera que cambiaron de ocupación principal si cambiaron los bienes y/o servicios que producen u ofrecen.

Ejemplo:

- Un plomero que trabaja por su cuenta brindando servicios de plomería, ante la falta de clientes, decide poner un negocio de venta de herramientas. En este caso se considera que cambió de ocupación.

Cuando cambió la categoría ocupacional de la persona:

Ejemplos:

- Un electricista que dedicaba la mayor parte del día a trabajar por su cuenta brindando servicios a empresas es contratado por una de ellas y ahora dedica la mayor parte del tiempo a trabajar como asalariado en el establecimiento.
- Un herrero que trabajaba en una empresa industrial deja ese empleo y comienza a trabajar por su cuenta.

No se considerarán cambios de ocupación a los casos en que la persona teniendo dos o más ocupaciones modifique las horas que destina a cada una de ellas, invirtiéndose de esta manera el orden de las ocupaciones principal y secundaria, sin dejar de trabajar en ninguna de ellas.

Ejemplos:

- Roxana trabajaba 40hs por semana como vendedora en una boutique de su barrio. En octubre de 2008 renunció porque consiguió un trabajo como encargada de un local de ropa en un centro comercial.

**Se considera que Roxana cambió de ocupación.**

- Paula trabajaba como tornera en una fábrica 40hs. a la semana. Además, para tener un ingreso extra, daba clases de guitarra 4hs a la semana. En el año 2009 dejó de dar clases de guitarra porque consiguió un trabajo mejor pago como moza los fines semana.

**No se considera que Paula haya cambiado de ocupación en el año 2009 porque mantuvo su ocupación principal.**

- Luis trabajaba como visitador médico los días lunes, miércoles y viernes. Los martes y los jueves trabajaba como encargado de una farmacia. En enero de 2007 los dueños de la farmacia le propusieron trabajar más días allí y él aceptó. Desde febrero de 2007 trabaja cuatro días a la semana en la farmacia y mantuvo su trabajo como visitador médico dos días a la semana.

Luis no cambió de ocupación. Hasta enero de 2007 su ocupación principal era como visitador médico. Desde febrero, su ocupación principal pasó a ser como encargado de una farmacia, pero sin haber dejado su ocupación como visitador médico.

- Ana tenía dos ocupaciones. De 9 a 15hs trabajaba como recepcionista en un solárium. Luego, de 18 a 21hs trabajaba como profesora en un gimnasio. En diciembre de 2006 cerró el solárium y Ana perdió esa ocupación pero mantuvo la del gimnasio.

Se considera que Ana cambió de ocupación porque en diciembre de 2006 dejó de tener su ocupación principal, aunque mantuvo la secundaria.

**HH5 En al menos una de esas oportunidades / en esa oportunidad ¿estuvo desocupado (es decir, sin trabajo y buscando alguna ocupación)?** Esta pregunta sirve para identificar los episodios de desempleo entre dos ocupaciones durante el período de referencia. Además, sirve para rescatar casos en que los encuestados hayan omitido informar sobre episodios de desempleo.

Si la respuesta a la pregunta HH5 es Sí, revisar la respuesta a la HH1: debería haber respondido Sí. En caso de haber respondido No, Usted deberá corregir la respuesta.

#### **HH6 Letra de orden según edad**

Este grupo de preguntas debe completarse en base a las respuestas a las preguntas P3.b, HH1 y/o HH4.

1. Primero verifique la edad de cada uno de los miembros del hogar e identifique a las personas que tienen entre 15 y 65 años.

2. Luego, entre las personas entre 15 y 65 años, identifique aquellas que hayan respondido Sí a la pregunta HH1 y/o a la pregunta HH4 (HH1=1 y/o HH4=1).

3. Asigne una letra a las personas que cumplan con estas características, **comenzando con la letra A para la persona de mayor edad.**

Complete luego el recuadro "Total de personas entre 15 y 65 años de edad que respondieron HH1=1 y/o HH4=1".

La tarea consiste en asignarle, a cada miembro del hogar entre 15 y 65 años que haya respondido Sí a la pregunta HH1 y/o a la pregunta HH4, una letra, comenzando por la A al de mayor edad (hasta 65 años cumplidos), la B al siguiente de mayor edad y así sucesivamente hasta concluir con el de 15 años (si lo hubiere), sin distinguir sexos. De esta manera, Ud. le habrá asignado una letra a cada persona entre 15 y 65 años del hogar, de ambos sexos, entre las personas que hayan cambiado de ocupación sin dejar de trabajar entre las ocupaciones o

que hayan estado desocupadas en algún momento desde el año 2005. Se construye así una ordenación según edad decreciente.

**Notar que a los menores de 15 y a los mayores de 65 años y a las personas que no cambiaron de ocupación o no estuvieron desocupados en ningún momento desde el año 2005 (HH1=2 y HH4=2) no se les asigna letra.** (Ver Instrucciones para el uso de la tabla)

**Si existiesen dos personas de la misma edad asigne la primera letra a quien se halle más arriba en la columna P1.**

A través de la "Tabla de selección de personas a encuestar" deberá seleccionar, entre las personas para quienes completó la pregunta HH6, a un miembro del hogar que responderá el Módulo de Historia Laboral.

**HH7 ¿Cuál era su situación antes de comenzar la ocupación actual?:** Esta pregunta será aplicada a **todos los miembros del hogar entre 15 y 65 años de edad, que al momento de la encuesta se encuentren ocupados** (es decir, esta pregunta pueden responderla también personas a las que no se les haya asignado letra).

### *Selección de hogares que responderán el Módulo de Historia Laboral*

Si todos los miembros del hogar responden que no estuvieron desocupados ni trabajaron durante el período de referencia, es decir, todos los miembros se encuentran inactivos desde el año 2005, el hogar se considerará inactivo. En estos casos, la encuesta finaliza una vez completados los Form. S1 de Seguimiento del Hogar, Form. A1 Vivienda y hogar, Form I1 Individuales para cada miembro del hogar y el Módulo de Historia Laboral desde la HH1 hasta la SM1 donde SM1=1.

**SM1 ¿Todos los miembros del hogar respondieron HH1=2 y HH2 =2?**

- 1. Sí → hogar inactivo FIN de la entrevista.**
- 2. No → PASAR A SM2**

*Instrucciones para el uso de la tabla: sólo aplicar a personas entre 15 y 65 años que hayan respondido HH1=1 y/o HH4=1*

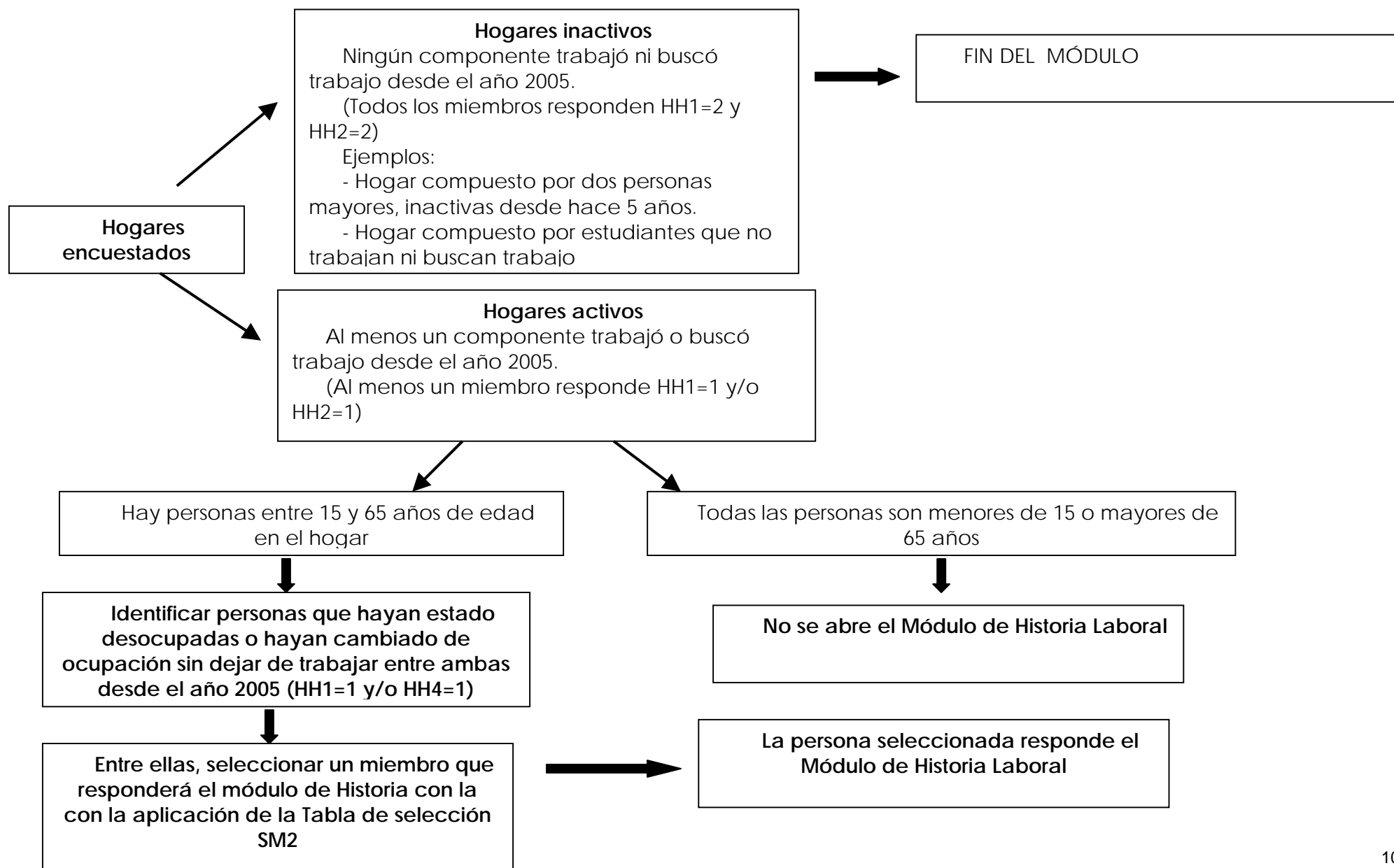
1. Tilde en la fila superior de la tabla el último dígito del N° de la encuesta.



2. Tilde en la columna total de personas entre 15 y 65 años de edad que respondieron HH1=1 y/o HH4=1 el número total de personas en el rango registradas en la pregunta HH6.
3. Busque en el cuerpo de la tabla la intersección entre fila y columna. Circule la letra asignada y observe en la pregunta HH6 a quién corresponde esa letra entre las personas listadas.
4. Circule el número de componente correspondiente en la pregunta P0.
5. Transcriba es número en el casillero del cuadro resumen

Tabla de selección de Miembros a encuestar										
Total de personas entre 15 y 65 años que respondieron HH1=1 y/o HH4=1	Ultimo dígito del N° de la encuesta									
	1	2	3	4	5	6	7	8	9	0
1	A	A	A	A	A	A	A	A	A	A
2	B	A	B	A	B	B	A	B	A	A
3	C	C	A	B	A	A	B	C	B	A
4	B	A	D	C	B	B	C	A	D	C
5	E	B	C	A	E	C	D	B	A	D
6	B	D	F	E	C	F	A	D	E	A
7	D	C	B	G	F	E	B	A	C	G
8	A	G	H	C	D	D	F	C	B	E
9	H	E	A	B	I	G	H	F	D	C
10	F	H	I	D	J	A	C	E	G	B
<b>Cuadro resumen:</b> <b>N° de componente seleccionado entre 15 y 65 años</b> <div style="border: 1px solid black; width: 100px; height: 20px; display: inline-block;"></div>										

Ejemplo: Si el último dígito del N° de la encuesta es 8 y la cantidad de personas en el hogar que cumplen con las condiciones para ser sorteadas (tienen entre 15 y 65 años y respondieron HH1=1 y/o HH4=1) es 3, se marcan la columna 8 y la fila 3. En la intersección de la columna 8 y de la fila 3 se encuentra la letra C, entonces la persona seleccionada es aquella cuya letra es C en la columna HH6.



### 3.3 Correspondiente al Miembro Seleccionado. Preguntas con Nomenclatura Hi

#### 3.3. A Miembro que responde el Módulo

**Debido al tipo de información que releva, el módulo es autorrespondente.** Es decir, debe ser respondido por la persona que fue seleccionada en base a la "Tabla de selección de personas a encuestar".

Si al momento de realizar la encuesta la persona seleccionada no se encuentra en el hogar hallándose ausente por menos de una semana (viaje, enfermedad, vacaciones, trabajo, estudio, etc.), el encuestador deberá acordar una nueva visita al hogar en un día y horario en que pueda encontrársela y le resulte factible encuestarla. De ser posible intente hacer la concertación de revisita directamente con la persona seleccionada tratando de ubicarla telefónicamente antes de la nueva visita al hogar.

**Esta nueva visita debe concertarse aún cuando ya se hayan realizado las tres visitas pautadas para la encuesta.**

Si una vez efectuadas la cantidad de visitas requeridas no pudiera encontrar a la persona seleccionada, se considerará a ese Módulo de Historia Laboral como no efectivo consignando la causa de no realización en el encabezado.

Para tener en cuenta:

1. Las personas que desde el año 2005 hasta la actualidad en algún momento cambiaron de ocupación sin dejar de trabajar entre ambas ocupaciones responden el Bloque 1 "Cambios de ocupación".
2. Las personas que desde el año 2005 hasta la actualidad no cambiaron de ocupación sin dejar de trabajar entre ambas ocupaciones y estuvieron desocupadas en algún momento responden el Bloque 2 "Episodios de desempleo" y el Bloque 3 "Último episodio de desempleo".
3. Las personas que desde el año 2005 hasta la actualidad en algún momento cambiaron de ocupación sin dejar de trabajar entre ambas ocupaciones y estuvieron desocupadas en algún momento responden los tres bloques.

#### 3.3. B Encabezado para el miembro seleccionado

Antes de comenzar a realizar las preguntas del Módulo Ud. deberá completar los datos de identificación del hogar, del miembro seleccionado para responder el Módulo, la razón por la cual no se realizó la encuesta en caso de corresponder, los datos del encuestador y fecha y

hora de la o las visitas realizadas al hogar. Algunos de estos datos deberán ser copiados del Cuestionario Individual I1 de la EAH-2010.

### 3.3. C Matriz de historia Laboral para el miembro seleccionado

**Hi0. ¿Cuál era su situación en el mes \_\_ del año \_\_?**

Ud. deberá registrar la respuesta dibujando una flecha en la matriz de Historia Laboral del miembro seleccionado a partir de **enero de 2005** hasta la actualidad. Deberá interrumpir la continuidad de la flecha cuando se realiza algún cambio en la ocupación principal o cuando la persona atravesó por un periodo de desempleo o inactividad.

**Tenga en cuenta las definiciones de ocupado, desocupado e inactivo que se encuentran en el formulario**

Año 2005	E	F	M	A	M	J	J	A	S	O	N	D
1 Ocupado	→								→			
2 Desocupado						→						
3 Inactivo												
Código												

Año 2006	E	F	M	A	M	J	J	A	S	O	N	D
1 Ocupado	→					→						
2 Desocupado												
3 Inactivo								→				
Código												

Luego, completar la Matriz de Historia Laboral deberá copiar las respuestas que dio la persona a las preguntas HH1, HH4. (Datos de la grilla del componente de hogar).

**TOME NOTA QUE: A partir de las respuestas se define por qué pregunta del módulo comenzará cada persona.**

*Pase 1. Si HH4=1 → Bloque 1*

Si desde el año 2005 hasta la actualidad la persona cambió de ocupación en algún momento sin dejar de trabajar entre ambas ocupaciones (HH4=1) deberá comenzar por la pregunta Hi1 del Bloque 1 (Cambio de ocupación).

*Pase2. Si HH1=1 y HH4=2 o vacía → Bloque 2*

Si desde el año 2005 hasta la actualidad la persona no cambió de ocupación sin dejar de trabajar entre ambas ocupaciones pero en algún momento estuvo desocupada durante al menos una semana (HH1=1 y HH4=2 ó vacía) deberá comenzar por la pregunta Hi11 del Bloque 2 (Episodios de desempleo)

### 3.3. D BLOQUE 1: CAMBIO DE OCUPACION (Hi1 A Hi10)

En las preguntas del Bloque 1: Cambios de ocupación (Hi1 a Hi10) se releva información sobre los cambios de ocupación que tuvo la persona desde el año 2005 hasta la actualidad. Tenga en cuenta que estas preguntas se refieren a lo que sucedió en los últimos SEIS años y la persona puede necesitar un tiempo para recordar. Sea paciente a fin de que la persona pueda situarse en el período de tiempo sobre el cual le está preguntando.

**Cambio de ocupación:** Para comenzar a completar la tabla, pida al entrevistado que recuerde los cambios de ocupación que tuvo desde el año 2005 hasta la actualidad ayudándose con la Matriz de Historia Laboral.

Sólo se deben listar los episodios en los cuales la persona dejó su ocupación principal y empezó en otra sin dejar de trabajar entre ambas (recuerde la definición de “cambio de ocupación”).

Comenzar con el primer cambio de ocupación desde 2005, completar todas las preguntas (Hi1; Hi2; Hi3) exceptuando **las filas grisadas**.

Luego complete **toda la fila para el último episodio** de cambio de ocupación.

**Hi1 Mes y año del cambio de ocupación: (no leer)** Completar mes y año en el cual la persona cambió de ocupación comenzando desde el 2005 hasta la actualidad. Ayúdese con la matriz de historia laboral.

**Hi2 ¿Cuál fue la razón Principal por la que cambió de ocupación/changa/empleo en esa oportunidad? (No leer, indagar si es necesario)** Indaga sobre la causa principal que llevó a la finalización de la ocupación anterior al cambio de ocupación. No lea al entrevistado las opciones de respuesta y registre el código de la que corresponde.

Recuerde que los códigos 12 y 14 requieren especificación.

**Hi3: ¿Cobró algún dinero asociado a la finalización de la ocupación? (No leer, indagar si es necesario)**: Se refiere, por ejemplo, al cobro de una indemnización por despido o al cobro de dinero por renuncia pactada.

**Hi4 a Hi10: Ocupación anterior y posterior al último cambio de ocupación:** Estas preguntas, sólo deben hacerse con referencia al último cambio de ocupación informado por el entrevistado. Indagan acerca de las características de la ocupación anterior y la ocupación posterior a ese último cambio. Las definiciones utilizadas para estas preguntas son las mismas que para la EAH.

**Hi4 a Hi6: Respecto a Ocupación anterior al último cambio de ocupación**

**Hi7 a Hi10: Respecto a Ocupación posterior al último cambio de ocupación**

Una vez completado el Bloque 1, pasar al Bloque 2: Episodios de desempleo.

**3.3. E BLOQUE 2: EPISODIOS DE DESEMPLEO (Hi11 a Hi19)**

Pase 3. Si HH1=2 → FIN

Si desde el año 2005 no estuvo desocupado en ningún momento la entrevista se da por terminada.

**Episodios de desempleo:** Para comenzar a completar la tabla, pida al entrevistado que recuerde los episodios de desempleo (es decir, los períodos en los que estuvo sin trabajo y buscando trabajo activamente) desde el año 2005 hasta la actualidad. Recuerde las definiciones presentadas al principio de esta sección. Ud. puede ayudarse con la Matriz de Historia Laboral.

**Hi11 Mes y año del cambio de ocupación:** *(No leer)* Completar mes y año en el cual la persona comenzó a atravesar un episodio de desempleo desde el 2005 hasta la actualidad.

**Hi12 ¿Durante cuánto tiempo estuvo en esa situación?** *(No leer):* Deberá anotar la cantidad de meses que duró cada episodio de desocupación. Si la duración del episodio fue menor a un mes registre "98", si el episodio aún no terminó (sigue desocupado) registre "-1" y si no sabe o no responde registre "99".

**Hi13 ¿Durante cuánto tiempo estuvo en esa situación?** *(No leer, indagar si es necesario):* Antes de estar desocupada, la persona puede haber estado trabajando (ocupado) o sin trabajar ni buscar empleo (inactivo).

**Hi14 ¿Cuál fue la razón principal por la que dejó la ocupación/changa/empleo anterior?** *(No leer, indagar si es necesario):* Se refiere a la causa principal que llevó a la finalización de la ocupación anterior. No lea al entrevistado las opciones de respuesta y anote el código de la que corresponde.

Recuerde que los códigos 12 y 14 requieren especificación.

**Hi15 En ese tiempo ¿cobró seguro de desempleo?:** Se indaga acerca del cobro del seguro de desempleo para el último episodio de desempleo. Recuerde que la persona pudo haber cobrado el seguro durante una parte del episodio de desempleo.

**Hi16 ¿Cobro algún dinero asociado a la finalización de la ocupación?** Se refiere, por ejemplo, al cobro de una indemnización por despido o al cobro de dinero por renuncia pactada.

**Hi17 En ese tiempo ¿cobró ingresos a través de algún programa social?** Se indaga acerca del cobro de ingresos a través de programas sociales durante el período en el que se encontró desocupado (por ejemplo, Ciudadanía Porteña, Programa Familias, Plan Jefes y jefas de Hogar Desocupados, etc.). En caso de que la respuesta sea afirmativa, se pide aclarar a través de qué programa se cobró el ingreso.

**Hi18 Inmediatamente después de estar desocupado ¿cuál fue su situación?:** El episodio de desocupación puede haber:

- finalizado porque la persona comenzó a trabajar ( Pasar a Pregunta Hi19)
- finalizado porque la persona dejó de buscar trabajo (pasó a la inactividad) Pasar a Bloque 3 o al siguiente episodio.
- No haber finalizado al momento de la entrevista (la persona sigue desocupada). En ese caso, Ud., debería haber completado Hi12=-1. Pasar a Bloque 3.

**Hi19 ¿Esa es su ocupación actual?**

Sirve para saber si la ocupación posterior al episodio de desempleo es la actual, de manera de definir qué para preguntas debe responder la persona en el Bloque 3.

**Una vez completado el Bloque 2, pasar al Bloque 3: Último episodio de desempleo.**

**3.3. F BLOQUE 3: ÚLTIMO EPISODIO DE DESEMPLEO (Hi20 A Hi49)**

Antes de pasar a las preguntas del bloque, deberá tener en cuenta los siguientes pases:

*Pase 4. Si Hi13=2 3 (Antes de estar desocupado no trabajaba ni buscaba empleo) → A pregunta Hi35 (Sub-Bloque 3b)*

*Pase 5. Si Hi13=1 y Hi18=3 (Antes de estar desocupado trabajaba y actualmente está desocupado) → Pase a pregunta Hi28*

*Pase 6: Si Hi13=1 y Hi18=1 ó 2 (Antes de estar desocupado trabajaba y actualmente está ocupado o inactivo) → Pase a pregunta Hi20 (Sub-Bloque 3a)*

**Sub-bloque 3a. Sobre la ocupación previa al último episodio de desempleo**

**Hi20 a Hi34:** Este Bloque de preguntas tiene como objetivo caracterizar la ocupación anterior al último episodio de desempleo a través de una batería de indicadores, tales como cantidad de horas trabajadas habitualmente por semana, tamaño del establecimiento, rama de actividad del establecimiento y la ocupación de la persona, a saber:

**Hi20:** Ver Manual del Encuestador de EAH-2010 Pregunta: T37 de Formulario I1

**Hi21:** Ver Manual del Encuestador de EAH-2010 Pregunta: T38 de Formulario I1

**Hi22:** Ver Manual del Encuestador de EAH-2010 Pregunta: T41 de Formulario I1

**Hi23:** Ver Manual del Encuestador de EAH-2010 Pregunta: T42 de Formulario I1

**Hi24:** Ver Manual del Encuestador de EAH-2010 Pregunta: T43 de Formulario I1

**Hi25:** Ver Manual del Encuestador de EAH-2010 Pregunta: T44 de Formulario I1

**Hi26:** Ver Manual del Encuestador de EAH-2010 Pregunta: T45 de Formulario I1

**Hi27:** Ver Manual del Encuestador de EAH-2010 Pregunta: T46 de Formulario I1

**Hi28: Por ese trabajo ¿le hacían descuentos jubilatorios?** Interesa registrar si en la ocupación previa al último episodio de desempleo se efectuaban aportes al sistema previsional.

**Hi29: En ese trabajo ¿Cuántas horas trabajaba habitualmente por semana?** Se indaga sobre la cantidad de horas que trabajaba habitualmente por semana

**Hi30: ¿Cuántas personas trabajaban allí?** Se refiere al tamaño del establecimiento correspondiente a la ocupación previa al último episodio

**Hi31 (1 a 6): Cambios en la ocupación anterior antes de la finalización:** Estas preguntas intentan identificar casos en los cuales las condiciones laborales de la persona en su ocupación anterior se deterioraron antes de que ésta finalizara. Las seis preguntas buscan caracterizar las diferentes situaciones posibles.

**Hi32 a Hi34: Importancia del ingreso de la ocupación anterior al último episodio de desempleo en el ingreso total del hogar.** Estas preguntas buscan indagar acerca de la importancia que tenía el ingreso del entrevistado para la manutención del hogar en el momento anterior a dejar esa ocupación.

**Hi32:** ¿Aportaba todo/ parte del ingreso para cubrir gastos del hogar o de alguno de sus miembros?

**Hi33:** ¿Cuánto representaba su ingreso del ingreso total del hogar?



**Hi34:** Importancia del ingreso de la ocupación anterior al último episodio de desocupación para la manutención del hogar: Se pregunta en qué medida el ingreso percibido por esa ocupación era imprescindible para cubrir los gastos habituales del hogar. Se entiende por gastos habituales los que se realizan para cubrir las necesidades cotidianas del hogar (alimentos, servicios de la vivienda, alquiler, transporte, etc.)

**Una vez finalizado se debe completar el Sub-bloque 3b “Durante el episodio de desempleo”**

#### *Sub-bloque 3b. Durante el episodio de desempleo*

**Hi35: ¿De qué manera busca/ buscó trabajo?** *(No leer, escuchar y marcar todas las opciones que correspondan)*

Esta pregunta indaga acerca de las estrategias a través de las cuales la persona buscó trabajo durante el último episodio de desocupación.

**Una vez finalizado se debe completar el Sub-bloque 3c “Sobre la ocupación posterior al último episodio de desempleo”**

#### *Sub-bloque 3c. “Sobre la ocupación posterior al último episodio de desempleo finalizado”*

Antes de pasar a las preguntas del Sub-Bloque, deberá tener en cuenta los siguientes pases:

*Pase 7. Si Hi18=2 o Hi18=3 (después del último episodio de desempleo dejó de buscar trabajo o continúa desocupado) ➔ FIN*

Si para el último episodio de desempleo inmediatamente después de estar desocupada la persona no comenzó a trabajar, es decir, dejó de buscar trabajo (Hi18=2) o sigue desocupada (Hi18=3) termina la entrevista.

*Pase 8. Si Hi18=1 o Hi19=1 (después del último episodio de desempleo empezó a trabajar y es el empleo actual) ➔ A pregunta Hi47*

Si luego del último episodio de desempleo inmediatamente después de estar desocupada la persona comenzó a trabajar (Hi18=1) y esa ocupación es la actual (Hi19=1) debe pasar a la pregunta Hi47.

*Pase 9. Si Hi18=1 o Hi19=2 (después del último episodio de desempleo empezó a trabajar y NO es el empleo actual) ➔ A pregunta Hi36*

Si para el último episodio de desempleo inmediatamente después de estar desocupada la persona comenzó a trabajar (Hi18=1) y esa ocupación no es la actual (Hi19=2) debe seguir con la pregunta Hi36.

**Hi36 a Hi49:** Este Bloque de preguntas tiene como objetivo caracterizar la ocupación posterior al último episodio de desempleo a través de una batería de indicadores, tales como cantidad de horas trabajadas habitualmente por semana, tamaño del establecimiento, rama de actividad del establecimiento y la ocupación de la persona. Ud. deberá tener en cuenta las definiciones de estos indicadores del Manual del Encuestador EAH-2010

**Hi47 (1 y 2) Expectativas sobre la ocupación:** Estas preguntas indagan acerca de la relación entre las expectativas que tenía la persona acerca de la ocupación que podría encontrar y la que finalmente encontró. En particular, se refieren al salario y a las condiciones de contratación.

**Hi48 y Hi49 Utilización de la experiencia, habilidades y calificaciones adquiridas previamente en la ocupación posterior al último episodio de desempleo:** Se indaga acerca de cuánto le sirvieron al entrevistado la experiencia, habilidades y calificaciones adquiridas en ocupaciones anteriores a la ocupación posterior al último episodio de desempleo. En la pregunta Hi49 se indaga acerca de los motivos por los cuales la persona piensa que no las pudo/puede utilizar.

## Ejercicios

### Ejercicio 1.

Completar la matriz de historia laboral a partir de los siguientes ejemplos identificando los cambios de ocupación y los episodios de desempleo. En cada caso, indicar qué bloques del módulo debería responder la persona.

A. Mariana trabajó como maestra jardinera hasta que a final de junio de 2009 renunció para dedicarse al cuidado de su hijo. Desde entonces no volvió a trabajar ni a buscar trabajo.

Año 2009	E	F	M	A	M	J	J	A	S	O	N	D
Ocupado												
Desocupado												
Inactivo												

B. Leandro trabajaba como chofer empleado en una remisería. Para obtener un ingreso adicional hacía changas conduciendo un micro de turismo. A mediados de junio de 2008 consiguió un trabajo de tiempo completo como chofer de turismo, renunció a la remisería y dejó las changas.

<b>Año 2008</b>	<b>E</b>	<b>F</b>	<b>M</b>	<b>A</b>	<b>M</b>	<b>J</b>	<b>J</b>	<b>A</b>	<b>S</b>	<b>O</b>	<b>N</b>	<b>D</b>
Ocupado												
Desocupado												
Inactivo												

C. Manuel es artista y vivió de la venta de sus pinturas desde hace varios años. En mayo de 2006 se casó y para afrontar los gastos de su nueva vida en junio comenzó a trabajar como profesor de dibujo en una escuela durante 20hs a la semana. Ahora sólo pinta 5hs semanales.

<b>Año 2008</b>	<b>E</b>	<b>F</b>	<b>M</b>	<b>A</b>	<b>M</b>	<b>J</b>	<b>J</b>	<b>A</b>	<b>S</b>	<b>O</b>	<b>N</b>	<b>D</b>
Ocupado												
Desocupado												
Inactivo												

D. Paula trabajaba en un banco como cajera, hasta que la sucursal cerró y despidió a todos sus empleados en agosto de 2008. Paula buscó trabajo durante dos meses y a mediados de noviembre comenzó a trabajar en una casa de cambio.

<b>Año 2006</b>	<b>E</b>	<b>F</b>	<b>M</b>	<b>A</b>	<b>M</b>	<b>J</b>	<b>J</b>	<b>A</b>	<b>S</b>	<b>O</b>	<b>N</b>	<b>D</b>
Ocupado												
Desocupado												
Inactivo												

E. Andrea trabajaba 40hs por semana como vendedora en una librería. Además, dedicaba algunas horas semanales a escribir reseñas para una revista literaria. En mayo de 2009 le ofrecieron integrarse al equipo de la revista y trabajar a tiempo completo como jefa de redacción (aceptó y renunció a la librería).

<b>Año 2006</b>	<b>E</b>	<b>F</b>	<b>M</b>	<b>A</b>	<b>M</b>	<b>J</b>	<b>J</b>	<b>A</b>	<b>S</b>	<b>O</b>	<b>N</b>	<b>D</b>
Ocupado												
Desocupado												
Inactivo												

## Ejercicio 2.

En base a la siguiente información, completar el Bloque 1 del Módulo de Historia Laboral.

A. Fabiana entró a trabajar en el año 2003 en un laboratorio químico como empleada administrativa. El laboratorio cerró el 31 de octubre de 2008 y despidió a todos sus empleados pagándoles una indemnización. Ella ya había comenzado la búsqueda y en noviembre comenzó a trabajar como secretaria de gerencia en una empresa petrolera, que es donde trabaja actualmente. En ambas ocupaciones le pagaban un sueldo y le hacían aportes jubilatorios.

B. Isabel se recibió de enfermera en 2004 y comenzó trabajando por su cuenta, cuidando enfermos a domicilio. A principios de julio de 2006 dejó esa actividad porque la contrataron como enfermera de tiempo completo en una clínica. Por ese trabajo le pagaban sueldo y le hacían descuentos jubilatorios. Sin embargo, a fines de marzo de 2007 renunció porque tenía mala relación con su jefe (no le pagaron ningún tipo de indemnización). Estuvo desocupada hasta que a principios de julio de 2007 consiguió un trabajo en otra clínica, en la que también le hacían descuentos jubilatorios. Trabajó allí hasta fin de agosto de 2008, fecha en que renunció porque consiguió un empleo mejor pago en otra clínica (en el cual también le hacen

aportes jubilatorios), donde trabaja actualmente. Nunca cobró dinero a través de ningún programa.

### **Ejercicio 3.**

**En base a la siguiente información, completar el Bloque 2 del Módulo de Historia Laboral.**

**A.** Completar el bloque 2 del MHL para el caso de Isabel.

**B.** Hasta fines de enero de 2006 Ana trabajaba como empleada administrativa en un estudio contable, de donde fue despedida a causa de una reducción de personal (trabajaba "en blanco", por lo tanto le hacían aportes jubilatorios y le pagaron la correspondiente indemnización). En marzo empezó a cobrar el seguro de desempleo y estuvo cinco meses buscando trabajo, hasta que a principios de junio (de 2006) comenzó a trabajar 20 hs. semanales como secretaria en un consultorio médico (no está registrada y no le hacen aportes jubilatorios). A mediados de mayo de 2009 también comenzó a trabajar en un negocio de venta de ropa femenina en un shopping durante los fines de semana. Nunca cobró dinero a través de ningún programa.

**C.** Roxana tenía desde el año 2005 una mercería en el barrio de Floresta, a finales de noviembre de 2009 tuvo que cerrar por falta de ventas, desde ese momento se encuentra buscando empleo (no cobra ni cobró ingresos a través del seguro de desempleo ni de ningún programa).

### **Ejercicio 4.**

**En base a la información suministrada, completar la matriz de historia laboral, el bloque 1 y el bloque de 2 del Módulo de Historia Laboral. Indicar con qué pregunta continuaría la encuesta.**

Luis trabajó durante muchos años como encuestador independiente en diferentes consultoras. Tuvo la suerte de poder trabajar sin interrupciones durante algunos años, aunque a fines de febrero de 2007 terminó un trabajo y pasó varias semanas buscando trabajo infructuosamente. Como trabajaba como monotributista, no le pagaron ninguna indemnización ni cobró seguro de desempleo durante ese período (tampoco cumplía con los requisitos como para inscribirse en algún otro programa). Finalmente, a principios de junio de ese año lo contrataron temporalmente en la municipalidad (como monotributista) para la realización de una encuesta. Trabajó en ese relevamiento hasta que en octubre de 2007 lo contrataron como parte de la planta permanente de una consultora, en la que desde entonces trabaja alrededor de 8hs diarias, de lunes a viernes. Las condiciones de contratación en ese empleo son mejores: le hacen aportes para la obra social y para la jubilación. Actualmente sigue trabajando allí y además dedica entre 10 y 15 horas semanales a la realización de encuestas telefónicas para la consultora de un amigo, al que le factura por encuesta.